

INFORME

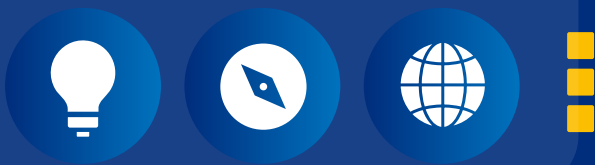


# Argenconomics

Segundo Semestre  
2025



argencon  
Exportamos  
conocimiento  
argentino.



## Estimados socios:

Estimados socios,

Como hacemos periódicamente estamos emitiendo el informe Argenconomics con el análisis de la performance de las industrias del conocimiento correspondiente al primer semestre de 2025.

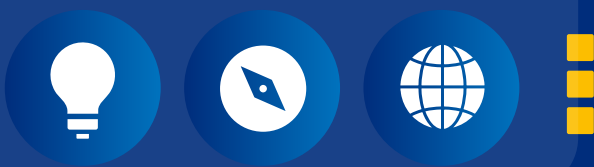
Este informe se nutre de datos de las exportaciones nacionales que provee INDEC, actualizados hasta junio de 2025, y de la información sobre los mercados regionales y global publicados por la Organización Mundial del Comercio a diciembre de 2024. Sobre este último tema presentamos un análisis de las tendencias predominantes en las exportaciones de las diferentes regiones.

En esta edición también damos a conocer el análisis del resultado de la encuesta de adopción de IA realizada por Argencon en el mes de septiembre, con la síntesis de las opiniones de nuestros socios sobre el impacto que la IA tiene sobre sus procesos internos y sobre sus propuestas de valor al mercado.

Como es habitual agradecemos a la Dra. Romina Gaya su tarea en la elaboración de las series estadísticas.

Quedamos a su disposición para ampliar la información y aclarar las dudas que surjan.

Atentamente.



# Resumen Ejecutivo

-

## Récord de exportaciones de la Economía del Conocimiento

La evolución de las exportaciones de la EdC sigue una ruta ascendente, tanto a nivel global como local, impulsada por la enorme innovación tecnológica que ha implicado la irrupción de la IA generativa, de la cual se cumplen recién dos años. Las exportaciones argentinas siguen creciendo, alcanzando U\$S 9,7 mil millones entre julio de 2024 y junio de 2025, 20,8% más que en el mismo período del año anterior.

Esta evolución se observa trimestre a trimestre, con variaciones récord que posicionan a nuestro país, duplicando el crecimiento del mercado global de exportaciones de servicios basados en conocimiento —que según datos de la OMC fue de 9,5% en 2024-.

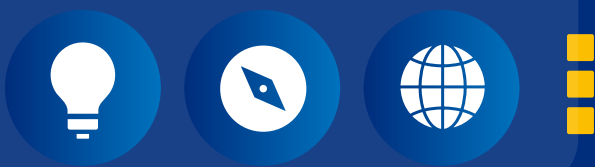
Estos valores son resultantes de un conjunto de factores que suceden simultáneamente en nuestro ecosistema:

(i) El nuevo marco macroeconómico, caracterizado por un nuevo nivel del tipo de cambio, que impulsó un aumento en el costo salarial en dólares que se trasladó al precio de venta de los servicios;

(ii) Un progresivo rediseño de los productos y servicios adaptados a la nueva tecnología, sobre todo en el mercado de IT.

(iii) Una agresiva reingeniería interna del modus operandi de las empresas que incorporan IA en sus procesos internos;

(iv) El impacto de los cambios geopolíticos que el mundo está experimentando, especialmente a partir del agravamiento de los sucesos bélicos en varias regiones, que hicieron que el riesgo operacional de las zonas en conflicto haya aumentado significativamente en el último año, desplazando la demanda hacia zonas más seguras.



Este conjunto de factores impacta sobre las diversas industrias del conocimiento afectando sus estrategias comerciales y productivas.

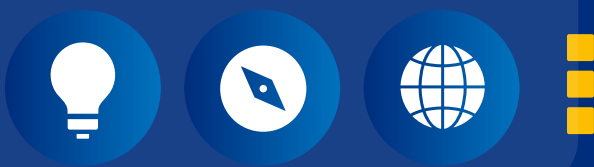
En los Anexos I y II de este informe presentamos informes que analizan estos fenómenos: Anexo I, sobre los resultados de la encuesta de adopción de la IA en las empresas del ecosistema; y Anexo II, sobre el comportamiento de las exportaciones por zona geográfica.

En el plano laboral, el total de empleo de las empresas de la EdC, medido por la Subsecretaría de Economía del Conocimiento, se incrementó en 3200 puestos en el último trimestre, llevando el total a 283,5 miles. Este incremento marca la resiliencia de nuestras industrias, en un marco de reducción generalizada del empleo privado.

Cabe destacar, también, que se observan cambios en el perfil profesional demandado. Motivado por el impacto del uso de la IA en los procesos operativos. Este fenómeno es generalizado y manifiesta la necesidad de las empresas de reeducar rápidamente a sus dotaciones en las nuevas tecnologías para aprovechar el salto de productividad que generan y, a la vez, mitigar la asimetría laboral que indefectiblemente ocurrirá entre los profesionales que adopten IA respecto de aquellos que no lo hagan.

La progresiva modificación del perfil profesional de los ingresantes al ecosistema implica la necesidad de incorporar el aprendizaje de IA en el ciclo educativo. Es imperativo que los docentes de todos los niveles alcancen un conocimiento profundo de los recursos pedagógicos que la IA puede ofrecer, para lograr que la tecnología sea una palanca, que promueva la calidad educativa y no se perciba como un riesgo que debe ser evitado. Todos nuestros estudiantes deben entender las ventajas y cuidados necesarios en el uso de la IA.





En este sentido, fue muy positiva la decisión de la Provincia de Tucumán de lanzar un programa de formación de IA especialmente diseñado para los 25 mil docentes de sus escuelas de nivel inicial, primario y secundario. Desde las industrias del conocimiento proponemos que en todo el país se siga este camino, de forma tal de lograr una rápida inducción de nuestros estudiantes en las nuevas tecnologías.

La conjunción de los factores mencionados presenta un panorama muy favorable para el desarrollo de la EdC en nuestro país. Es factible que Argentina pueda captar un flujo creciente de operaciones e inversiones atraídas por la mezcla de factores que caracterizan a nuestro ecosistema: alta calidad profesional, excelente cumplimiento de sus compromisos, sólida base de talento y un ambiente social y político normal, estable y sin conflictos.

Para alcanzar este logro, es fundamental cuidar dos aspectos: el primero es profundizar la competitividad de nuestra oferta exportadora, trabajando sobre mejoras en la estructura de costos del sector, tanto laboral, previsional como impositivo.

Fortalecer la competitividad tiene dos consecuencias directas positivas: **(i)** el efecto macroeconómico del ingreso de divisas, ya que son exportaciones netas que no requieren importaciones, y **(ii)** el aumento del empleo, ya que la materia prima de los servicios es el talento humano.

El segundo aspecto es cuidar el marco legal. Es preocupante señalar la persistencia de algunos proyectos legislativos para regular la IA con normas asfixiantes, burocráticas y probadamente ineficaces, tal como puede observarse en regiones donde legislaciones con alta carga regulatoria están produciendo la retracción de las industrias tecnológicas —UE—. Es una condición necesaria para la evolución de nuestro ecosistema y para la fortaleza de nuestra oferta competitiva en el mundo que Argentina mantenga un ambiente regulatorio favorable a la innovación, a la inversión y al desarrollo de sus industrias del conocimiento.



# Índice

-

Este informe se desarrolla con el siguiente orden:

#1

**Evolución de las exportaciones argentinas**

**Pág. 7**

#2

**Evolución de las exportaciones globales**

**Pág. 11**

#3

**Evolución del empleo**

**Pág. 14**

## Anexos

**I. Resultado de la Encuesta de las Adopción de IA en las industrias del conocimiento**

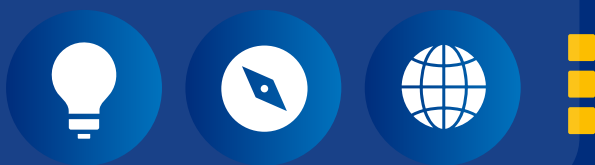
**II. La situación geopolítica y los cambios en la competencia entre regiones**



# #1

## **EVOLUCIÓN DE LAS EXPORTACIONES ARGENTINAS**





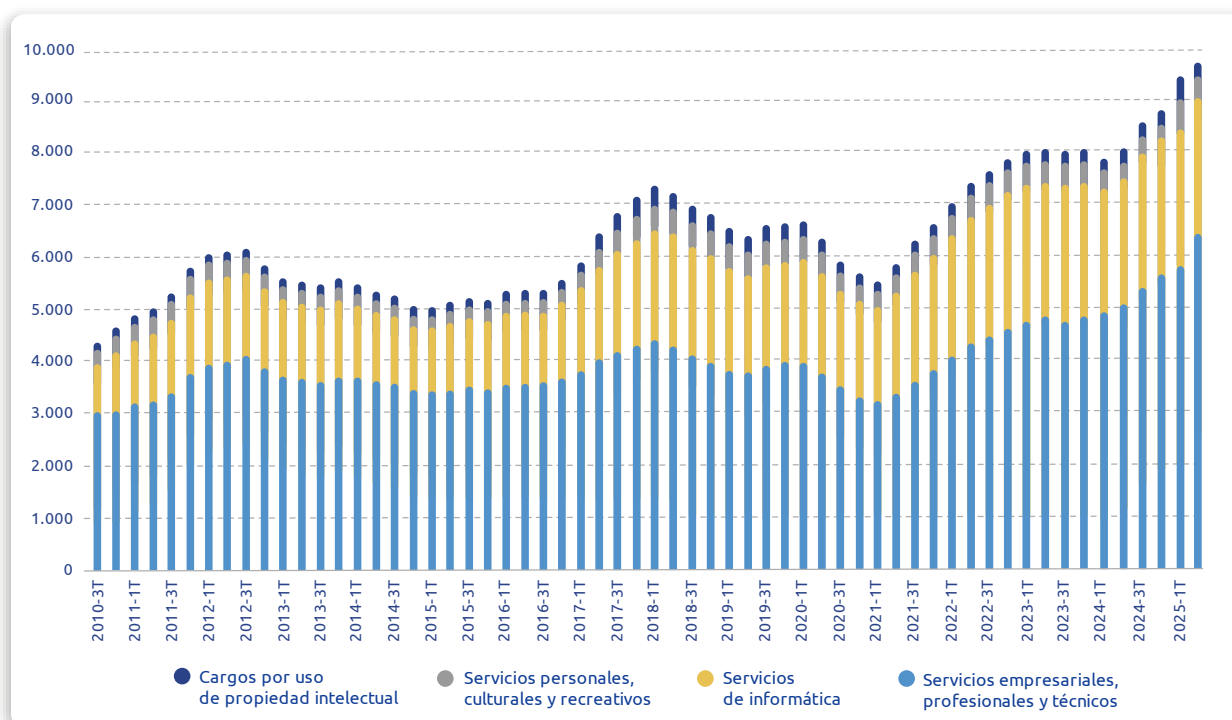
# Evolución de las exportaciones argentinas

## Las exportaciones de la EdC argentinas continúan en niveles record

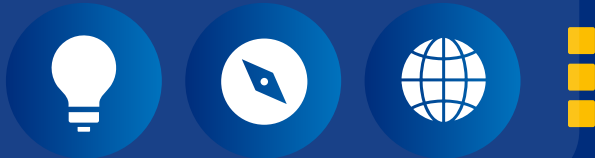
Las exportaciones sumadas de los 4 últimos trimestres a junio de 2025 fueron US\$ 9.685 millones, creciendo 20,6%, comparadas con las de igual período anterior. Este crecimiento confirma el nivel récord de exportaciones que viene sosteniéndose desde 2024. A su vez, el saldo del comercio internacional se mantuvo positivo en US\$ 936 millones.

Las exportaciones del 2.º trimestre de 2025 también fueron récord y sumaron US\$ 2.447 millones, 15,5% más que las del año 2024.

## Exportaciones Argentinas (acumulados 4 trimestres) Millones de USD



El crecimiento fue homogéneo en todos los rubros, destacando los servicios profesionales -21,9%- por sobre las exportaciones de servicios informáticos -15,8%-.



## Argentina: Comercio Internacional de SBC

4 trimestres móviles. Valor en millones de USD, variación y participación en porcentaje (2° T 2025)

Categoría	Exportaciones			Importaciones			Saldo
	Valor	Var. i.a.	Particip.	Valor	Var. i.a.	Particip.	Valor
<b>Servicios Basados en el Conocimiento</b>	<b>9685</b>	<b>20.6%</b>	<b>100,0%</b>	<b>8760</b>	<b>19.8%</b>	<b>100,0%</b>	<b>926</b>
Serv. empresariales, profesionales y técnicos	6211	21.9%	64.1%	3220	22.8%	36.8%	2990
Jurídicos, contables, administración	2711	23.7%	28.0%	1101	6.9%	12.6%	1610
Publicidad, investig. de mercado y encuestas	484	4.5%	5.0%	599	44.8%	6.8%	-114
Investigación y desarrollo	836	18.5%	8.6%	51	-32.5%	0.6%	785
Arquitectura, ingeniería y serv. técnicos	290	12.2%	3.0%	605	67.7%	6.9%	-315
Otros	1889	28.1%	19.5%	864	16.4%	9.9%	1025
Serv. de informática	2743	15.8%	28.3%	2177	14.5%	24.8%	567
Serv. personales, culturales y recreativos	408	28.1%	4.2%	1155	30.6%	13.2%	-747
Cargos por uso de propiedad intelectual	323	30.4%	3.3%	2208	16.1%	25.2%	-1885

Fuente: Romina Gayá con datos de INDEC

## Argentina: Comercio Internacional de SBC

2do Trim 2025. Valor en millones de USD, variación y participación en porcentaje (2° T 2025)

Categoría	Exportaciones			Importaciones			Saldo
	Valor	Var. i.a.	Particip.	Valor	Var. i.a.	Particip.	Valor
<b>Servicios basados en el Conocimiento</b>	<b>2447</b>	<b>15.5%</b>	<b>100,0%</b>	<b>2230</b>	<b>29.9%</b>	<b>100,0%</b>	<b>216</b>
Serv. empresariales, profesionales y técnicos	1568	17.4%	64.1%	843	39.1%	37.8%	724
Jurídicos, contables, administración	674	11.2%	27.6%	309	28.6%	13.9%	365
Publicidad, investig. de mercado y encuestas	132	19.1%	5.4%	177	60.6%	7.9%	-45
Investigación y desarrollo	211	28.1%	8.6%	14	69.2%	0.6%	198
Arquitectura, ingeniería y serv. técnicos	72	-5.8%	3.0%	139	82.0%	6.2%	-67
Otros	478	26.7%	19.5%	204	19.5%	9.2%	273
Serv. de informática	685	9.2%	28.0%	559	31.6%	25.1%	125
Serv. personales, culturales y recreativos	123	34.8%	5.0%	326	36.5%	14.6%	-203
Cargos por uso de propiedad intelectual	71	10.8%	2.9%	501	12.3%	22.5%	-430

Fuente: Romina Gayá con datos de INDEC

En términos de share, los servicios profesionales siguen siendo el rubro más relevante. Con un 64,1% de participación en el total anual, seguido de los servicios informáticos con 28,0%.

Las exportaciones de los otros rubros son poco relevantes, y su comportamiento interanual es muy errático. Los servicios personales, culturales y recreativos representan el 5% del total de SBC y los cargos por uso de propiedad intelectual solo representan el 2,9%.



Es evidente que los niveles récord de exportaciones que se observan en todos los rubros de los servicios basados en conocimiento están motivados, en su mayor parte, por la revalorización de la moneda argentina respecto del dólar. Este ajuste monetario impactó en el costo salarial en dólares, incrementando el costo de producción y, consecuentemente, el precio de venta de las exportaciones.

El rubro de servicios profesionales es el que mejor capitalizó esta tendencia, ya que está fuertemente influido por transacciones "intracompany" que pudieron absorber mejor el incremento del costo. En el 2.º semestre de 2025 su crecimiento interanual fue de 17,4 %, mientras que en el mismo período los servicios informáticos crecieron 9,2 %. El rubro de los servicios informáticos es de competencia abierta, y se rige por los precios de mercado, por lo que el traslado a precios de los mayores costos en dólares es más limitado.

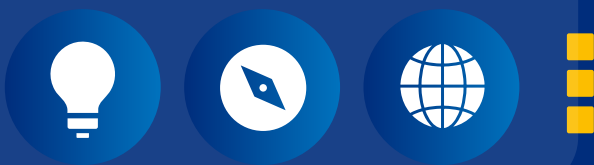
Como se comenta en el Anexo II, la situación de conflictividad que se observa en gran parte del mundo abre una importante ventana de oportunidad para que nuestras exportaciones sigan creciendo. Independientemente de la evolución de su costo de producción interno. Por su parte, el costo de producción de los próximos meses estará fuertemente influido por la evolución del valor del dólar, situación que observaremos a la luz del marco macroeconómico postelectoral.



# #2

**EVOLUCIÓN DE LAS  
EXPORTACIONES  
GLOBALES**





# Evolución de las exportaciones globales

■

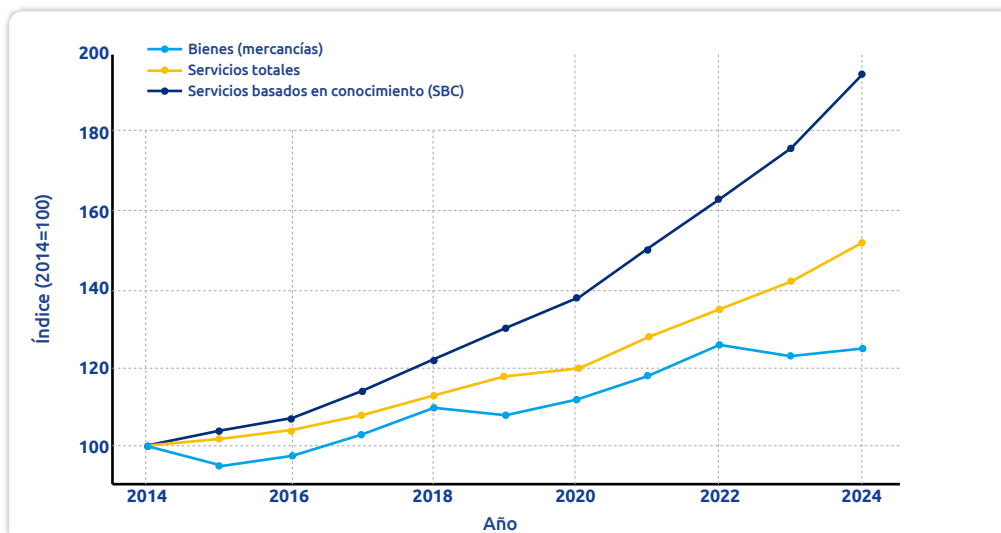
## Continúa el fuerte crecimiento global de la EdC.

El impacto de la aceleración del cambio tecnológico se acentúa año a año. En 2024, las exportaciones de EdC alcanzaron los 4 billones de USD, que representaron un crecimiento de 9,5% respecto del año anterior.

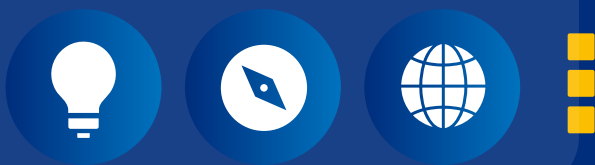
Es muy significativa la brecha que se observa entre el crecimiento de las exportaciones de la EdC respecto del comercio de bienes en general. Según datos de la OMC, las exportaciones mundiales de mercancías (bienes) alcanzaron un valor estimado de US\$24,4 mil millones en 2024, lo que representa un aumento del 2,3% interanual respecto a 2023.

Estos datos confirman que la EdC está creciendo en la postpandemia entre 3 y 4 veces más que la economía de bienes. Esta tendencia ocurre tanto a nivel nacional, regional como mundial. El siguiente gráfico, por ejemplo, muestra la evolución de la última década en Latinoamérica.

## América Latina y el Caribe – Exportaciones (índice 2014=100)







Esta aceleración se apalanca en el impacto que la inteligencia artificial y otras tecnologías disruptivas están produciendo en el desarrollo económico global, tendencia que es estructural y proyecta una sostenida demanda global de servicios basados en conocimiento para los próximos años. El mercado internacional es una excelente oportunidad para el desarrollo de la oferta exportable nacional.

La buena noticia para Argentina es que, luego de muchos años, nuestro crecimiento fue aún superior a la media global, lo que nos ha permitido recuperar share, que ahora representa el 0,231% del total mundial.

En el Anexo II realizamos un análisis del comportamiento de las exportaciones globales, que muestran variaciones significativas entre los diferentes bloques regionales.



# #3

**EVOLUCIÓN  
DEL EMPLEO**



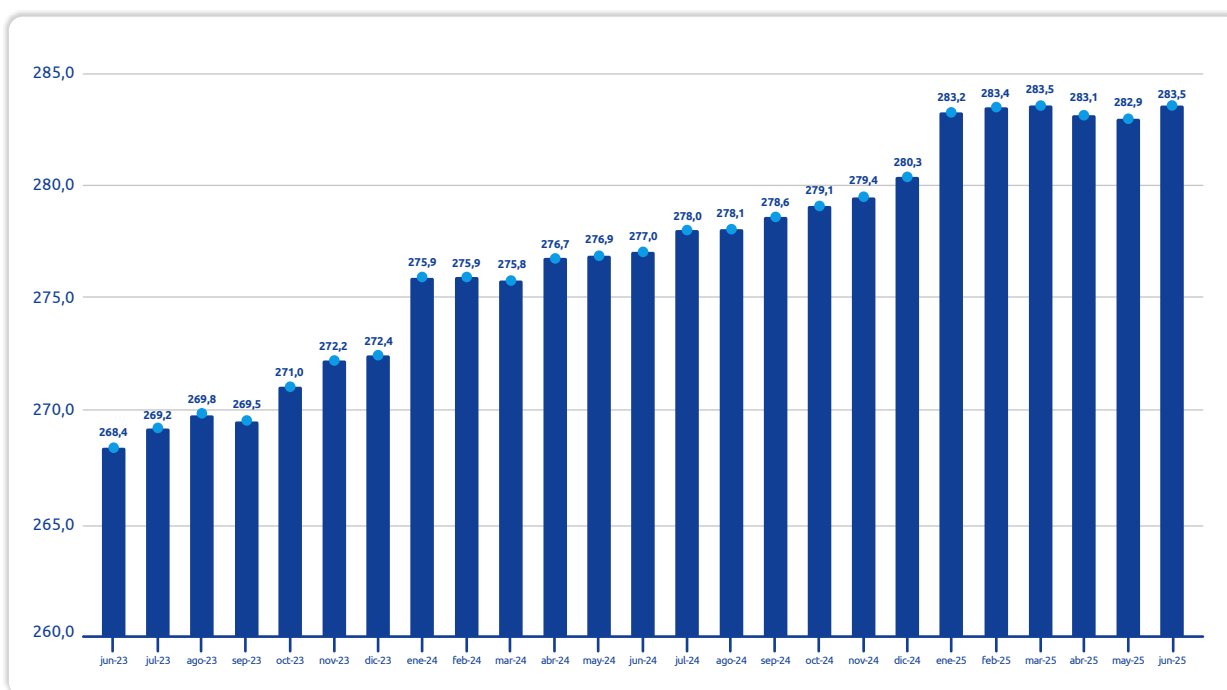


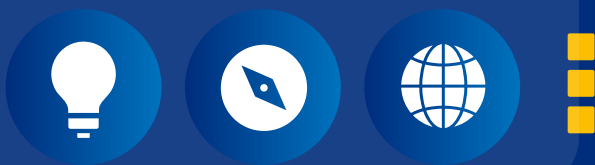
## Evolución del empleo

■

El informe de la Subsecretaría de Economía del Conocimiento sobre la evolución del empleo en las empresas que se encuadran dentro de la Ley 27.506 -Promoción de EdC- vuelve a mostrar un crecimiento positivo en el semestre, sumando 3.200 puestos de trabajo.

**Empleo Privado EDC** | Puestos de trabajo formales en el sector privado (en miles)





Este dato positivo destaca frente a la evolución general del empleo privado, que en el último año disminuyó en la mayoría de las actividades. Este comportamiento de la EdC confirma que la dinámica laboral de nuestro sector está muy ligada al desarrollo de las exportaciones, que justifican buena parte del total del empleo de nuestras industrias.

En el Anexo I se observa que las empresas de la EdC están en una fuerte reingeniería de sus procesos internos que afectan directamente el perfil profesional buscado. Esta tendencia marca un cambio cualitativo en el empleo, que no queda reflejado en la estadística cuantitativa, pero que merece un seguimiento particular en los próximos meses dada la incorporación generalizada de IA en las tareas (tanto en las empresas grandes como en las PYMEs).

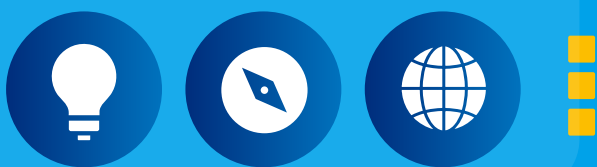


## ANEXO I

# Primeros resultados de la Encuesta de la Adopción de IA en las industrias del conocimiento

Argenconomics 2025





## ■ Primeros resultados de la Encuesta de las Adopción de IA en las industrias del conocimiento

Luis Galeazzi - *Director Ejecutivo de Relaciones Institucionales*

Con el objetivo de entender el impacto de la adopción de la IA en las empresas de la EdC, Argencon realizó una encuesta en el mes de septiembre, que abarcó a 42 empresas del sector, 21 de ellas que operan en el mercado de IT ofreciendo servicios tecnológicos a clientes, y otras 21 que utilizan IA como recurso de mejora de sus procesos internos.

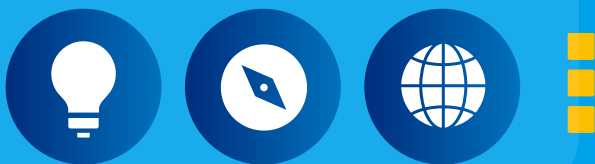
Este anexo es un adelanto de un informe detallado que reproducirá con mayor profundidad los resultados de la encuesta.

Cuatro conclusiones asoman como principales:

El despliegue de IA está en un estado embrionario en todo el espectro de las empresas consultadas y sus oportunidades de mejora son ilimitadas

El proceso de adopción en las empresas es acelerado, con foco intensivo en la capacitación de los profesionales y en la reingeniería de los procesos a partir de la aplicación de IA

Las empresas de mayor tamaño y perfil exportador llevan la delantera en la adopción de IA, mientras las empresas de menor escala tienen más dificultades para aprovechar las mejoras de la innovación tecnológica.



Las empresas argentinas de tecnología que desarrollan soluciones de IA para el mercado tienen capacidades de frontera para capitalizar las oportunidades que se abren a gran velocidad, tanto en el mercado interno de servicios basados en el conocimiento como en la demanda global.

### Perfil de la encuesta

Entre las empresas proveedoras de servicios de IT que participaron de la encuesta se identificaron empresas que desarrollan e implementan aplicaciones a medida de clientes, proveedoras de servicios de cloud y conexos, proveedoras de licencias de software, proveedores de equipamiento y de servicios de procesamiento y proveedoras de servicios de consultoría, capacitación y soporte técnico.

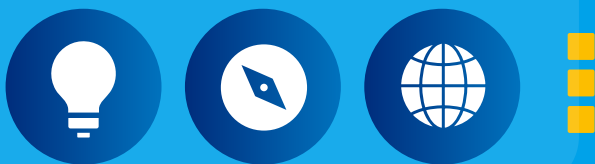
Entre las empresas que utilizan IA para uso interno participaron de la encuesta empresas representativas de los siguientes rubros: servicios educativos, biotecnología, industria manufacturera, servicios profesionales y servicios audiovisuales.

La composición de la encuesta se integró con un 48% de empresas que emplean más de 500 empleados, y por 52% que emplean menos. Respecto de sus exportaciones:

- > el 52% de la muestra exporta menos del 20% de su producción,
- > el 29% exporta entre el 20% y el 50%,
- > y un 19% de la muestra exporta más del 50%

A continuación compartimos los resultado más salientes en cuatro categorías de análisis

- Adopción de IA por parte de empresas
- Impactos en el mercado laboral
- Impactos de la IA en funciones dentro de las empresas
- Demanda de mercado de soluciones de IA y capacidad de la oferta argentina

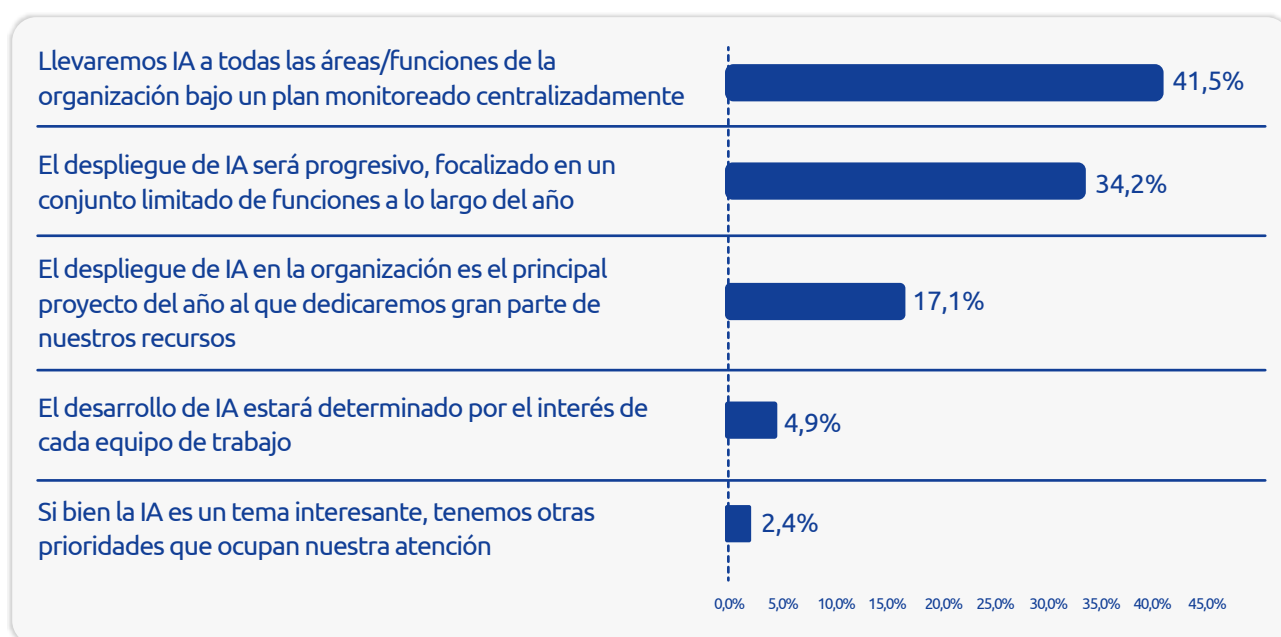


## Sobre el nivel de adopción de IA

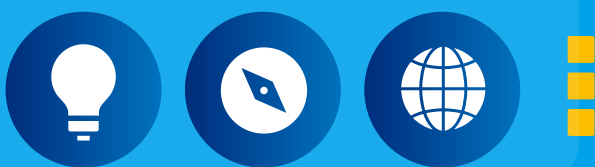
Las principales conclusiones del trabajo respecto del nivel de adopción de IA indicaron:

- La adopción de IA en las empresas del conocimiento está en plena expansión, abarcando tanto procesos internos como la propuesta de valor a los clientes.
- Su etapa de desarrollo es embrionaria, existiendo un masivo despliegue de su impacto en todas las áreas funcionales de las empresas.
- El 41,5% de las respuestas indicó que en 2026 llevarán "IA a todas las áreas/funciones de la organización bajo un plan monitoreado centralizadamente", en tanto un 17,1% expresa que "el despliegue de IA en la organización es el principal proyecto del año al que dedicaremos gran parte de nuestros recursos".

## ¿Cuál de estos enunciados representa mejor los planes de adopción de IA en 2026?



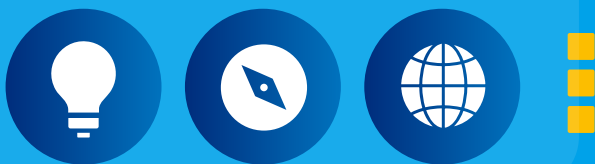




- Solo un 4,9% de las respuestas indica que en 2026 “el desarrollo de IA estará determinado por el interés de cada equipo de trabajo”, y un 2,4% expresa que “si bien la IA es un tema interesante, tenemos otras prioridades que ocupan nuestra atención”
- **El segmento de empresas que más ha avanzado en la adopción de IA es el de aquellas que tienen más de 500 empleados y mayor perfil exportador.** El 95% de este segmento declara que tienen especialistas dedicados a impulsar la adopción de IA dando soporte a las unidades de trabajo, y/o han implementado un programa orgánico de despliegue de IA monitoreado centralmente.
- **En el 75% de este grupo hay programas de capacitación avanzados obligatorios para el personal y talleres de aplicación de IA sobre los procesos, con seguimiento centralizado de sus resultados**
- En cambio, las empresas con menos de 500 empleados que no venden servicios informáticos y que usan IA como recurso interno, tienen menos despliegue: un 43 % de ellas aún no implementaron directivas sobre cómo adoptar IA en los procesos de la empresa, o reducen su despliegue a experiencias piloto impulsadas por el interés individual de los colaboradores
- Ante la consulta sobre cuántos colaboradores estiman que a la fecha tienen conocimientos en IA, el 38% las empresas grandes de IT respondieron que más del 40% de sus empleados tienen conocimientos avanzados, mientras que las empresas con menos de 500 empleados respondieron que solo el 14% alcanzan ese porcentaje.

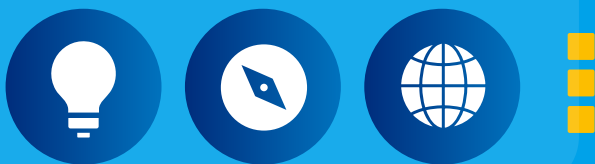
### Impacto en el mercado laboral

- La incorporación de IA está impactando en el mercado laboral. Se buscan nuevas posiciones para desarrollar aplicaciones de IA y se está reeducando al conjunto del personal en las funcionalidades de la IA para que las apliquen en la reingeniería de los procesos a su cargo.
- Un 26% de las empresas declara que han reducido la cantidad de búsquedas de personal por el impacto de la introducción de IA, mientras que el 74% restante mantiene la cantidad de búsquedas abiertas sin modificaciones sustanciales



## Funciones impactadas por la IA

- En primer lugar, se identificaron las funciones de software y tecnología, con 74% de menciones positivas
- Un segundo grupo lo integran funciones de recursos humanos -50%-, finanzas y contabilidad, -48%- y marketing y ventas -43%-
- Finalmente se mencionaron operaciones y logística -29% de menciones- y legales y compliance -26%
- Entre las ventajas que se observan de la aplicación de IA destacan las mejoras en el costo operativo, en la productividad general, en la calidad y disminución de errores y, sobre todo, en la velocidad para resolver los procesos
- **Las empresas más avanzadas son, nuevamente, las que venden servicios IT al mercado y tienen más de 500 empleados. Un 70% de este segmento declara que más del 25% de sus procesos han sido impactados por mejoras significativas basadas en IA, y dentro de ese grupo hay un 31% que informa que este porcentaje supera el 50% de los procesos.**
- En cambio, un 47% de las empresas que usan IA como recurso interno y tienen menos de 500 empleados no tienen medición del nivel de adopción alcanzado, y un 23% de este segmento indica que tienen experiencias embrionarias dispersas en la organización, con alcance menor al 10% de los procesos



## Datos sobre el mercado de demanda de IA

Las empresas que venden soluciones de IT al mercado dieron las siguientes opiniones respecto del estado de la demanda.

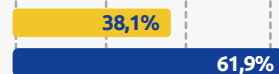
- > El 100% de las opiniones expresó que se espera que la demanda de soluciones de IA crezca significativamente en el corto plazo
- > El 95% opinó que el grueso del mercado está en una etapa de entendimiento incipiente sobre las posibilidades de la IA
- > El 95% declaró que la irrupción de la IA ha afectado el modo de desarrollo de los startups simplificando el desarrollo de sus modelos piloto
- > Un 66% expresó que las soluciones de IA abaratan el costo de compra/uso de tecnología

## Pulso sobre el mercado de la IA en Argentina

Se espera que la demanda de soluciones de IA crezca significativamente en el corto plazo



Las soluciones de IA abaratan el costo de compra/uso de tecnología



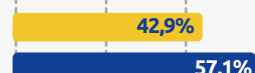
La irrupción de la IA ha afectado el modo de desarrollo de las startups simplificando sus modelos piloto



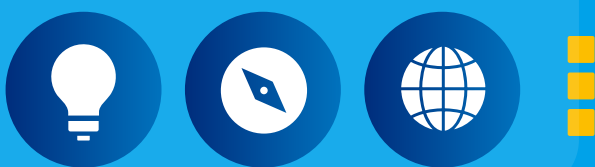
El grueso del mercado está en una etapa de entendimiento incipiente sobre las posibilidades de la IA



Las empresas líderes tienen comprensión avanzada sobre el impacto de la IA en sus negocios



Falso Verdadero

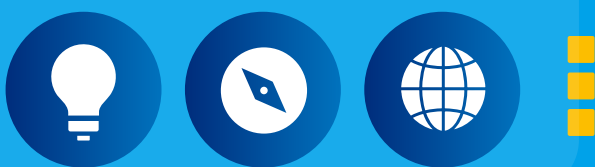


Respecto de las barreras para el desarrollo del mercado las opiniones fueron

- La principal barrera es la falta de comprensión sobre el alcance y posibilidades de la IA
- Seguidamente se mencionó la carencia de datos ordenados que imposibilita la aplicación de IA
- Un tercer factor mencionado fue la falta de profesionales debidamente entrenados
- En cuarto lugar, ubicaron la falta de suficientes casos de éxito que cambien la percepción de riesgo de los proyectos de IA
- El último factor rankeado fue el costo de las aplicaciones

Consultados respecto de su propuesta de valor, las respuestas fueron

- Un 38% de las respuestas indicaron que su estrategia de negocios gira en el uso intensivo de IA en todos los proyectos
- Un 29% respondió que incorporan soluciones de IA en la mayoría de nuestros proyectos
- Un 24% mencionó que incorporan soluciones de IA en menos del 50% de nuestros proyectos
- Solo un 5% de la muestra respondió que la IA es solo una tecnología accesorio que no modificó sustancialmente la oferta de servicios



## Consideraciones generales

Los resultados de la encuesta confirman el enorme impacto que la IA ha significado tanto en las propuestas de valor de las empresas al mercado, como en su proceso de mejora interna de procesos.

La encuesta pone de manifiesto el importante esfuerzo de adopción de las empresas y la importancia que ponen a la adopción de IA en el corto plazo, a cuya tarea dedicarán importantes recursos y presupuestos en 2026.

En tanto, en el mercado laboral se comenzaron a observar cambios en el perfil de los profesionales buscados y destacan los métodos de capacitación del personal y monitoreo de resultados que las empresas están implementando para asegurar el éxito de los proyectos de reingeniería interna.

Es relevante mencionar las implicaciones internas que la IA tiene en los equipos de producción de tecnología, que son la función más avanzada en la adopción de IA en los procesos de las empresas encuestadas.

Otra conclusión observable es que las empresas más grandes y orientadas a los mercados de exportación son las que más adelantadas están en la adopción de IA. Es razonable extrapolar esta observación al grado de adopción de las empresas PYME en general, que es el segmento con mayores dificultades en la incorporación de IA en sus procesos y productos.

Finalmente, cabe destacar la enorme oportunidad que el ecosistema de la economía del conocimiento tiene en liderar la adopción de IA en toda la matriz productiva, acercando productos y servicios innovadores a las industrias tradicionales, condición esencial para sostener niveles de competitividad de nuestras exportaciones al mundo y aumentar la productividad de nuestras cadenas de valor locales.

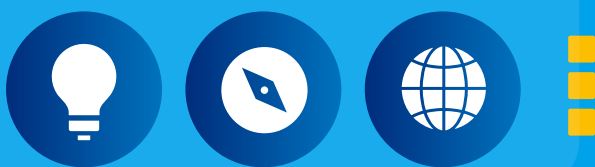


## ANEXO II

# El mercado global de servicios basados en el conocimiento

Argenconomics 2025



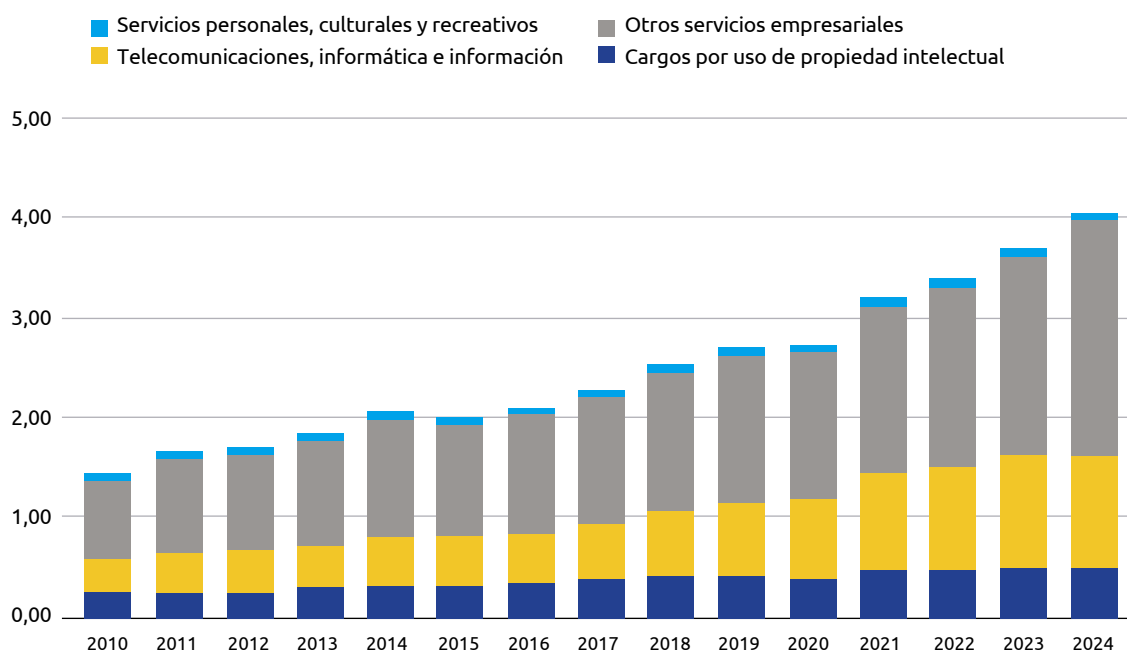


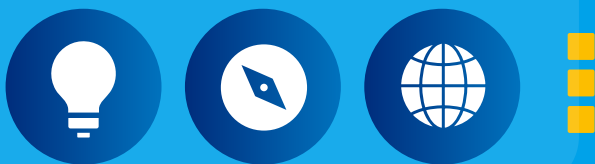
## El mercado global de servicios basados en el conocimiento

Por Leandro Mora Alfonsín- *Director Ejecutivo de Desarrollo Argencon*

Las **exportaciones globales de Servicios Basados en el Conocimiento (SBC)** lograron superar la barrera de los **4 billones de dólares en 2024**. El crecimiento interanual fue **vigoroso**, mostrando una expansión del 9,54%, cifra significativamente superior a la media del comercio mundial, que creció un 4%. Este valor estabiliza la expansión de las ventas externas de SBC en un rango de entre 9% y 10% por segundo año consecutivo, evidenciando un alejamiento del efecto distorsionador que la pandemia generó sobre las variaciones del comercio internacional.

### Evolución de las exportaciones de SBC. En billones USD

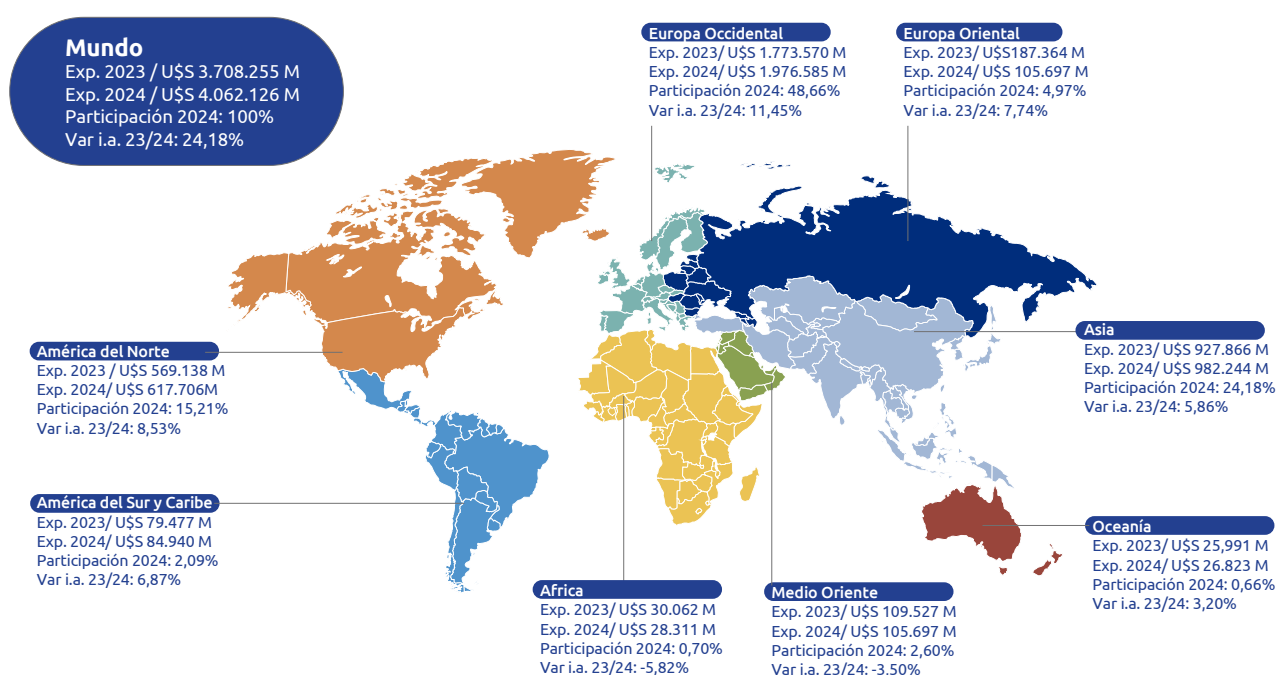




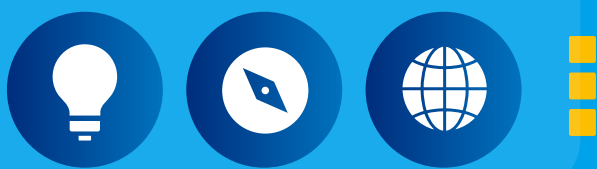
La región de **mayor crecimiento fue Europa Occidental**, con un 11,45% de aumento en sus exportaciones, seguida por América del Norte (8,53%) y Europa Oriental (7,74%). Las regiones de América del Sur y el Caribe, y Asia mantuvieron una **tendencia creciente** (6,87% y 5,86%, respectivamente), aunque a un ritmo inferior al de años anteriores. Esta desaceleración regional se explica, en parte, porque los conflictos bélicos en Europa habían favorecido previamente la derivación de flujos comerciales hacia estas plazas.

En contraste, Medio Oriente experimentó una caída del 3,50% en las exportaciones de servicios. Las incidencias bélicas en la región desde finales de 2023 son un factor determinante en este resultado.

Desde la post pandemia, las exportaciones de SBC muestran un crecimiento entre tres y cuatro veces más dinámico que el mercado de bienes. Esta aceleración se **apalanca** en el impacto que la **Inteligencia Artificial (IA)** y otras tecnologías disruptivas están generando en el desarrollo económico global. Esta tendencia es estructural y proyecta una **sostenida demanda global** de servicios basados en conocimiento para los próximos años, posicionando al mercado internacional como una excelente **oportunidad para el desarrollo de la oferta exportable argentina**.







## ¿Qué lugar ocupa Argentina?

Si bien la información más reciente de este informe Argenconomics corresponde al primer semestre de 2025, se utilizarán los datos cerrados de 2024 (confirmados por la OMC para todos los países) para ubicar a Argentina en el mercado internacional y hacer un análisis relativo comparable.

En este sentido, **Argentina ocupó en 2024 el puesto 43° entre los exportadores mundiales de SBC, explicando un 0,23% del total.** Esta ubicación indica una pequeña **recuperación interanual** de nuestra participación en el mercado, que en 2023 fue de 0,22%. La mejora relativa se explica por la velocidad de crecimiento de las exportaciones de SBC, que en Argentina fue de 15,21% en el 2024, mientras que la global, como se indicó, fue 9,54%.

No obstante esta recuperación en el margen para el último año, la **trayectoria histórica de Argentina en el concierto global sigue mostrando una caída de su participación.** En 2010, el lugar en el ranking que detentaba la Argentina era el 36° y su participación en el total exportado era del 0,37%. La participación promedio de nuestro país en las exportaciones pasó de 0,32% en la década 2010-2019 a 0,23% promedio en el período 2020-2024.

Es decir, que si bien año a año la Argentina sigue mostrando un fuerte crecimiento en sus exportaciones de SBC, lo que ha permitido consolidar al sector como el tercer complejo exportador del país, nuestra tendencia de mediano y largo plazo tiende a ser de un crecimiento menor a la media mundial. Dos razones principales asoman como explicativas: el devenir de la macroeconomía argentina de los últimos 15 años y el crecimiento de nuevas plazas exportadoras de servicio que han comenzado a disputar participación y mercados.

Profundizando en este segundo factor, pueden observarse las trayectorias de países competidores y comparables. En la [\*"Encuesta de Perspectivas 2025"\*](#) de **Argencon** publicada a principios de año, Colombia se posicionó como el principal competidor de las empresas argentinas de EdC (42% de consideración entre las empresas encuestadas), seguido por México (30%), Costa Rica (14%) y Brasil (8%) ¿Cómo le fue a estos países en los últimos años? A excepción de Brasil y México, todos aumentaron su participación en el comercio mundial de SBC.



Se destacan los casos de **Costa Rica y Uruguay** como los mercados más dinámicos. Costa Rica casi duplicó su participación global, pasando del 0,13% al 0,22% y alcanzando el nivel de Argentina. Por su parte, Uruguay, con un tamaño de mercado mucho menor, saltó del 0,04% al 0,09%.

Respecto del resto de los competidores regionales, **Colombia** mostró un crecimiento modesto pero sostenido, pasando del 0,12% al 0,14% y logrando un crecimiento positivo desde 2019. En contraste, México mantuvo su participación en el 0,23% (igual que en 2010), aunque experimentó una contracción desde su máximo de 0,28% en 2017. La dinámica de mayor pérdida fue la de Brasil, cuya participación se contrajo significativamente desde el 1,18% en 2010 hasta el 0,69% en 2024.

Una segunda categoría de países relevantes son los **comparables**: aquellos que, por su estructura o características, pueden ser tomados como ejemplos plausibles del potencial exportador de servicios SBC argentinos. En este grupo, destacan tres casos con características diversas: **España, Polonia y Portugal**.



**USD 77.437 M**

Exportaciones de EdC 2024  
**49 millones de habitantes**

**España** exportó en 2024 USD 77.437 millones, explicando el 1,91% de las exportaciones globales de SBC. Este valor representa unas 8 veces las exportaciones argentinas, a pesar de tener una población de similar cantidad de habitantes.



**USD 55.605 M**

Exportaciones de EdC 2024  
**36,5 millones de habitantes**

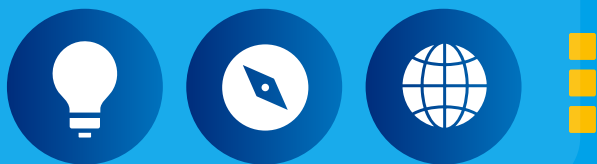
**Polonia**, como hub de servicios de Europa Central, exportó en 2024 USD 55.605 millones, lo que equivale al 1,37% del total (su peso en las exportaciones globales en 2010 era de 0,85%).



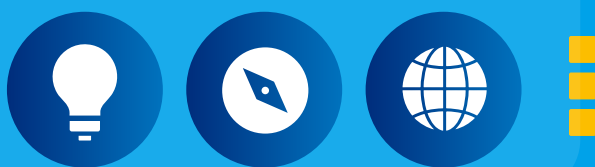
**USD 16.910 M**

Exportaciones de EdC 2024  
**10,7 millones de habitantes**

**Portugal**, con un cuarto de la población argentina, alcanzó en 2024 los USD 16.910 millones en ventas externas de SBC, incrementando su participación del 0,35% al 0,42% en la última década.



Señalar estos casos permite dimensionar la **posibilidad de crecimiento** de las exportaciones nacionales de la economía del conocimiento. Argentina posee una base de **capital humano altamente formado** y reconocido internacionalmente, la presencia de jugadores líderes del mercado mundial (destacando Hyperscalers, desarrolladores de IA y más de 65 centros de servicios que exportan), el mejor manejo del idioma inglés de la región y pautas culturales afines con los mercados más dinámicos del mundo. Sobre esta base, se considera cercana y factible la posibilidad de **profundizar nuestra participación en el mercado mundial**, ante una demanda que se expande al calor de nuevas tecnologías. Un objetivo posible para la próxima década es mejorar el perfil exportador nacional y recuperar protagonismo, estableciendo una meta de **\$30.000 millones** si las condiciones macroeconómicas lo permiten



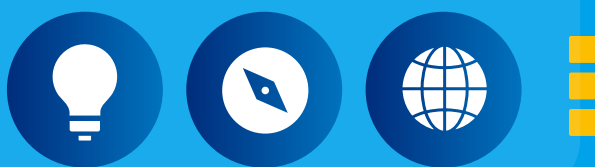
## Perspectivas

El contexto internacional ha incidido en las perspectivas del comercio global de manera cambiante. El 2025 está siendo marcado por la yuxtaposición de factores que inciden en el clima de negocios tanto en términos internacionales como locales.

A nivel global, la disputa geopolítica, industrial, comercial y tecnológica entre Estados Unidos y China y sus episodios puntuales como el cambio de políticas arancelarias tienen influencia en las expectativas de negocios a nivel general. Los primeros meses del año reabrieron el debate sobre el inicio de una fase de “desglobalización parcial”, caracterizada por la fragmentación comercial, incentivos a la relocalización productiva y conflictos arancelarios.

Si bien estos factores incidieron en las perspectivas de comercio para el 2025, recientemente la OMC elevó sustancialmente su previsión de crecimiento del volumen del comercio mundial de bienes para 2025 al 2.4%, cifra que representa una mejora significativa respecto a su pronóstico anterior de 0.9% en agosto.

Este repunte inesperado fue impulsado principalmente por dos factores de naturaleza dispar: la anticipación de importaciones en América del Norte, donde las empresas acumularon inventarios antes de la inminente aplicación de nuevos aranceles estadounidenses, y la robusta y estructural demanda de productos relacionados con la Inteligencia Artificial (IA). De hecho, los bienes de IA—incluyendo semiconductores, servidores y equipos de telecomunicaciones—ejercieron un papel desproporcionado, representando casi la mitad del crecimiento total del comercio durante el primer semestre de 2025, lo cual demuestra su función como motor dominante del intercambio global de mercancías. Por su parte, el comercio de servicios, que tradicionalmente exhibe mayor estabilidad, se proyecta que experimentará una desaceleración, con un crecimiento del 4.6% en 2025, inferior al 6.8% registrado en 2024, **aunque los servicios basados en el conocimiento (SBC), impulsados por la inversión en tecnología, mantienen una resiliencia crucial frente a las barreras arancelarias directas.**



A efectos de identificar oportunidades para la Argentina; el rol que la IA ha tenido como sosten de la demanda exportadora global amerita un mayor detalle. La Inteligencia Artificial se ha posicionado como el principal catalizador estructural del comercio de bienes en 2025. Los productos relacionados con la IA, que incluyen semiconductores, servidores y equipos de telecomunicaciones, impulsaron casi la mitad de la expansión comercial total en la primera mitad del año. A pesar de representar menos de una décima parte del comercio mundial de mercancías, estos productos contribuyeron con un **asombroso 42% del crecimiento total del comercio en el primer semestre de 2025**.

De acuerdo a la OMC, dentro del segmento servicios, los SBC y los flujos digitales son los que muestran mayor potencial y dinamismo. El auge de la IA, además de impulsar la demanda de hardware tecnológico, está generando una demanda robusta y sostenida de servicios informáticos, un componente esencial de los SBC. Se espera que los sectores de servicios, en particular los servicios transables clave como medios de comunicación y la economía digital, lideren el crecimiento global.

Esta dinámica amortigua las poco alentadoras perspectivas en materia comercial para 2026, donde si bien la OMC estima un estancamiento en el mercado de bienes (crecimiento de +0,5%) y una desaceleración en los servicios en general, espera que los SBC y los flujos digitales actúen como un factor de resiliencia dentro de esta categoría.

El potencial de la digitalización es enorme. La OMC señala que, si se implementan las políticas habilitadoras adecuadas, la IA podría incrementar el valor de los flujos transfronterizos de bienes y servicios en casi un 40% para 2040. Este crecimiento se lograría a través de ganancias significativas en la productividad y una reducción de los costes comerciales operativos.

Aquí se identifica un factor de gran posibilidad para que la economía del conocimiento argentina capitalice la oportunidad de la IA como vector de desarrollo de sus exportaciones de economía del conocimiento.

---

[https://www.wto.org/spanish/news\\_s/news25\\_s/stat\\_07oct25\\_s.htm](https://www.wto.org/spanish/news_s/news25_s/stat_07oct25_s.htm)  
[https://www.wto.org/english/news\\_e/news25\\_e/stat\\_07oct25\\_e.pdf](https://www.wto.org/english/news_e/news25_e/stat_07oct25_e.pdf)